

## La participación de las mujeres en la educación en el contexto de los cambios económicos, políticos y sociales de México<sup>1</sup>

M. C. Rocío Huerta Cuervo

Podemos decir que los problemas de las mujeres mexicanas son los problemas de México, no sólo porque son la mayoría de la población, sino también por el papel que juegan en el hogar, la economía y la sociedad. A pesar de más 80 años de incorporación masiva de las mujeres al trabajo asalariado no se han creado las capacidades institucionales necesarias para evitar la doble o triple jornada, la subrepresentación política, los salarios diferenciados y por tanto, la falta de equidad de sus condiciones con relación al varón. Es mi intención en esta conferencia hacer una rápida revisión de los cambios que se han operado en la situación de las mujeres en México en los últimos 60 años, especialmente de las mujeres dedicadas a las labores educativas en las instituciones de educación superior, a fin de identificar las asignaturas pendientes en materia de políticas para la equidad de género.

Hace 59 años cuando la ESE fue fundada las mujeres incorporadas a la PEA eran apenas el 13%, esto es un poco más de un millón de mexicanas, de ellas, el número de profesionistas y técnicos era superior a los 200 mil y de ellos apenas el 1%, esto es aproximadamente 2,000, eran mujeres. El número de escuelas de nivel superior era de 157, el de docentes en este nivel educativo un poco superior a los 10, 749 profesores a nivel nacional (Galaz, 2003). La esperanza de vida de las mujeres era de 52 años, y todavía la mayoría de ellas, como la mayoría de la población, vivían en las áreas rurales, el ingreso per capita en 1950 era de 3,488 dólares anuales. La mujer mexicana todavía no tenía derechos políticos, situación que

---

<sup>1</sup>.- A propósito del 59 aniversario de la ESE. 10 de Agosto de 2011. Agradezco a la Federación Nacional de profesionales Politécnicas, especialmente a la Contadora Pública Teresa Rosales su amable invitación a presentar esta conferencia.

en 1953 sería superada al poder votar y ser votada para cargos de representación popular.

La década de los cincuenta fue de importantes movimientos sociales, como el de los ferrocarrileros, de los maestros y electricistas. La demanda de mejores salarios y democracia fueron los ejes de sus luchas. Fue la década en que el peso se devaluó para llegar a 12.50 pesos por dólar, la etapa en que inició el desarrollo estabilizador, con tasas de crecimiento superiores a 6% anual y cuando las políticas de seguridad social apenas llegaban a segmentos pequeños de la población urbana. Se estima que 20 mil mexicanos cruzaban la frontera para llegar a los Estados Unidos cada año. El promedio de educación era de dos años. La píldora anticonceptiva apareció también en esa década, y con ello el elemento que más incidió en el futuro de las mujeres, ya que por primera vez en la historia la mujer podía controlar su capacidad reproductiva.

En los Estados Unidos el sueño americano se vivía plenamente, de acuerdo al mismo había que confiar en el desarrollo científico y tecnológico, en la racionalidad económica y en el Estado para continuar por la senda del crecimiento. En la década de los cincuenta surgió "La ciencia de las políticas" como las llamó Harold Lasswell, la ciencia de las políticas públicas, cuyo fin debe ser – de acuerdo al autor - propiciar la democracia y el bienestar de la población

En 1951 el IPN tenía 3, 793 plazas, entre docentes, administrativos y técnicos, no sabemos cuántas de éstas eran ocupadas por mujeres, pero por fotos sabemos que ya tenían una participación importante, particularmente en las áreas administrativas, en cuanto al número de estudiantes, este era de 13,328 alumnos (Calvillo y Ramírez, 2006). Estaba en construcción la ciudad politécnica, aquí en el Casco de Santo Tomás y varios de los edificios del IPN en Zacatelco. De acuerdo a la Primera Ley Orgánica del IPN, (publicada en enero de 1950), era el Secretario de Educación Pública a propuesta del Director General quien tenía la facultad de designar a los docentes, así

también era la SEP quien administraba a la nueva organización y designaba a los funcionarios del IPN.

El Politécnico inició la década de los cincuenta con diversas protestas internas y huelgas que demandaban reformas a la ley orgánica, un mayor presupuesto para el internado y cambios en los programas de estudio, entre otros aspectos. En 1956 más de cien mil estudiantes se fueron a huelga en todo el país, el eje de esas movilizaciones fue la exigencia de democratización del gobierno dentro de las universidades (Semo, 1982). Justo en ese año se aprobó la nueva ley orgánica del IPN lo que suscitó protestas por la escasa representación que se les daba a los estudiantes en el Consejo General Consultivo, posteriormente el internado se cerró, los nuevos edificios de la ESCA se colapsaron por el terremoto de 1957 y el país cambiaba su rostro drásticamente.

Eran los años dorados del régimen político de partido hegemónico, de presidencialismo y excesivo centralismo político en el país, de falta de democracia, en donde lo importante eran las organizaciones corporativas, no los ciudadanos, de gran control sobre los medios de comunicación, de un congreso dominado por un partido político e instituciones de educación sin proyectos propios.

59 años después, México ha cambiado. De acuerdo a la siguiente tabla podemos ver como a la par del crecimiento de la población, se ha incrementado la esperanza de vida y los puestos académicos en el nivel superior, lo anterior como producto de la expansión de este nivel educativo que absorbe a más de 2 millones 800 mil estudiantes y de los cuales el 51% son ya mujeres (UPEPE, SEP, 2010) En correspondencia con ello, se ha incrementado la incorporación de las mujeres a la profesión académica, hasta alcanzar el 40% de todas las plazas docentes. Junto a estas tendencias la edad de ingreso a la profesión académica ha aumentado. Uno de los cambios más importante que se ha dado en la educación superior, además de la gran participación de las mujeres, es que, de los docentes que se han

incorporado a las instituciones de educación superior a partir de 1999 y hasta 2008, el 62% cuentan con estudios de posgrado (37.3% de ellos cuenta con estudios de maestría y el 24.8% con estudios de doctorado. Galaz, 2009)

Indicadores relevantes del cambio en la condición social de la mujer en México  
(1960-2010)

Año	Población (mill)	Esperanza de vida	Puestos académicos	% de mujeres en la profesión académica	Edad de ingreso a la profesión académica	% de licenciados al entrar	Maestría /doctorado.
1960	35	58.6	10 749	3%	--	--	---
1970	48	63	25 000	19%	--	--	---
1980	67	67	73 870	25%	26	75.8%	16.3/7.9 (1982)
1990	81	71	134 092	30%	33	73.7%	21.8/4.5 (83-90)
2000	97	76.5	208 000	36%	36	63.8%	24.7/11.5 (91-98)
2010	112	78	290 000	40%	37	38.3%	37.3/24.5 (99-08)

Fuentes: Elaboración propia con datos de INEGI; VI informe de gobierno de Vicente Fox, Tercer informe de gobierno de Felipe Calderón; Galaz Fontes et. al. (2003); Galaz Fontes (2009)

Actualmente las carreras en donde la mujer representa más de la mitad, son las humanidades, las artes y las ciencias de la salud, especialmente enfermería, nutrición y educación especial que tienen porcentajes mayores al 80% en participación de mujeres. El número de profesionistas ocupadas es de más de dos millones y sus salarios oscilan entre 21 mil y 10 mil pesos en promedio. Las mejor pagadas están en el área de medico biológicas y ciencias del mar, con ingresos mensuales promedio de 21 mil y 18 mil pesos, seguido de las ingenieras y profesionistas de las ciencias de la salud con ingresos de 11,600 y 11,141 y las profesionistas del área económico administrativas con ingresos promedio de 10, 141. Desde el 2000, egresan más de 268 mil nuevos profesionistas cada año, lo que sin lugar a duda tendrá un efecto positivo en el mediano plazo para nuestro país. (INEGI, 2010). Todo esto ha sido posible parcialmente

por la disminución de la tasa de fecundidad, la cual se redujo en más del 80% en este periodo.

Estos avances en la condición social de los mexicanos se dan en un contexto de crecimiento de las ciudades, de avances en la democracia política y con ello de mayor respeto a la diversidad sexual, étnica y religiosa, de descentralización de las oportunidades educativas, de mayor movilidad estudiantil, de participación de México en el Tratado de Libre Comercio con Norteamérica, de mayor autonomía de ciertos órganos gubernamentales como el IFE, el Banco de México, la Comisión Nacional de Derechos Humanos, de incremento en las edades para el retiro, entre otros, pero también de reformas estructurales limitadas, de falta de institucionalidad en la vida de los partidos y lamentablemente de mayor violencia y desconfianza entre los mexicanos en los últimos años.

El que la mujer sea mayoría en la población y en la matrícula de las escuelas de educación superior (1 358 883 en 2009, frente a 1 346 307 varones. SEP, UPEPE, 2010) no se refleja en una mayor participación de las mujeres en los órganos de representación, en la administración pública, en la dirección de los partidos políticos y en otras responsabilidades públicas.

Con respecto a indicadores económicos, cabe decir que el gasto social se ha incrementado de manera constante desde 1990 a la fecha en términos reales, como lo muestra la tabla que se presenta a continuación:

Crecimiento real del gasto social en México (1990-2009)

90-91	92-93	94-95	96--97	98--99	00--01	02--03	04--05	06--07	08--09
6,5	8,1	8,8	8,5	9,2	9,7	10,2	10,2	11,5	12,5

Fuente: CEPAL (2010)

Este incremento se ha dado centralmente en el gasto en salud y en el programa oportunidades, más no así en la educación. Así también se ha registrado una mejoría en el ingreso per cápita a lo largo de estos

59 años ya que en 1950 era de 3,488 dólares, y en 2009 de 8,217 dólares.

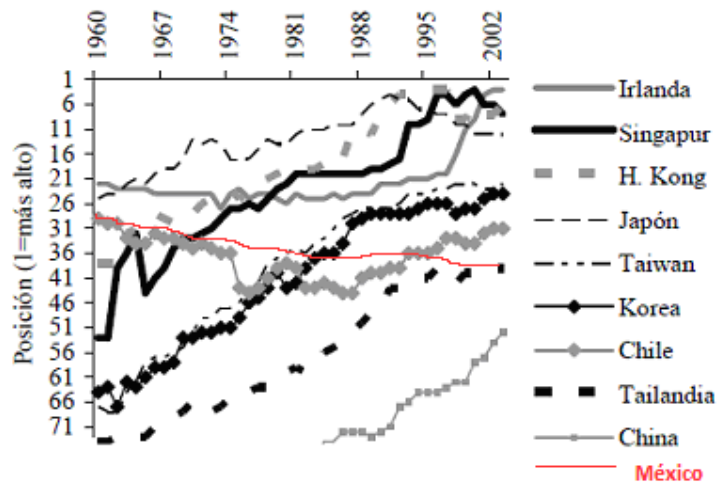
Variación anual real del PIB per cápita México  
(1952-2003)

ARC	ALM	GDO	LEA	JLP	MDM	CSG	EZP	VFQ	FCH
1952-1958	1958-1964	1964-1970	1970-1976	1976-1982	1982-1988	1988-1994	1994-2000	2000-2003	2009
21.5%	22.1%	18.5%	18.9%	21.4%	-12.2%	9.4%	14.7%	-2.7%	5.3%
3,488	4258	5045	5998	7281	6392	6993	8020	7803	8 217
Fuente: Werner y Urzúa (2007) Ajustado al PPP y SHCP (2010).									

Sin embargo, a pesar de lo anterior, las crisis económicas tan recurrentes, la falta de políticas de redistribución del ingreso, la falta de reformas estructurales y la ineficacia en la acción del gobierno y las instituciones políticas, han llevado a que casi la mitad del país viva en pobreza. 52 millones de acuerdo al último informe de CONEVAL, lo que quiere decir que el incremento del ingreso per cápita comentado en la tabla, sólo ha beneficiado a ciertos deciles de la población. Ha faltado además, un proceso profundo de descentralización de las decisiones gubernamentales y del gasto público como medio para alentar el dinamismo económico, político y social desde los municipios.

Desde otra perspectiva, es importante observar también los cambios que ha tenido México en su relación con el mundo a lo largo de estos años. La globalización ha premiado o castigado a los países en función de las capacidades que han tenido para insertarse a los nuevos procesos. La situación de México con relación al mundo ha cambiado. Me voy a permitir tomar una gráfica de Werner y Ursúa (2007) en la cual hacen un concentrado para ver cómo ha cambiado la posición de México comparativamente con otros países, de 1960 a 2002, desde el punto de vista del PIB per cápita.

## Posicionamiento ascendente PIB p.c. PPP precios constantes 1960-2002



Tomado de Werner y Ursúa (2007). La evolución del crecimiento económico per cápita de México. Un análisis comparativo internacional. Gaceta de economía. Año. 12. Número 22. P. 27. La línea de México se sobrepuso de acuerdo a los datos de los autores.

Dicha situación nos dice que comparativamente con otros países la posición relativa de México se ha deteriorado de 1960 a la fecha. Es como si un nadador A hubiese mejorado los tiempos en que nada una distancia X, pero los otros competidores B, C, D y E hubiesen mejorado más, por lo tanto, aunque A tenga mejores tiempos en relación a él mismo, queda en un lugar más bajo porque los otros mejoraron más en el mismo tiempo de competencias. En este caso los que nadaron más rápido fueron los países asiáticos y en Latinoamérica, con muchas dificultades, Chile exclusivamente (Werner y Ursúa, 2007, P. 23). Debemos considerar que después de la crisis de 2008 la posición relativa de los países cambió.

En cuanto al IPN este ha crecido sustantivamente. Actualmente tiene una matrícula de más de 157 mil estudiantes en las modalidades presencial y semipresencial, 17 400 docentes, 81 centros, unidades y escuelas, 286 programas formativos en los tres niveles educativos, cientos de convenios firmados con instituciones gubernamentales y privadas tanto nacionales e internacionales.

En cuanto a la formación profesional de sus docentes, actualmente el 30% de profesores cuenta con estudios de posgrado, porcentaje que si bien ha crecido en los últimos cinco años, sigue estando muy por debajo de otras instituciones.

#### Académicos IPN - UNAM (2010)

2010 IPN		2010 UNAM
8.27%	Docentes sin licenciatura	-----
61.79%	Docentes con licenciatura	15.6%
29.9%	Docentes con posgrado	84%

Fuente: IPN. Informe de labores. 2010 y UNAM, estadísticas universitarias (2010)

En relación a las estructuras de gobernanza del IPN éstas siguen siendo básicamente las mismas que en 1956, la diferencia es el tamaño de la administración, actualmente mucho más grande que en aquella época. Las capacidades de decisión se concentran en el titular de la SEP y en el Director General. Esa estructura organizacional propia del pasado y de un modelo centrado en la enseñanza es inapropiada para hacer avanzar un modelo educativo centrado en el aprendizaje, como el del IPN, el cual reclama capacidad de decisión de los docentes, horizontalidad, democracia y autonomía de las escuelas.

Una diferencia muy importante con respecto al pasado son los jóvenes. El nosotros de lo sesenta se ha cambiado por el yo. Actualmente dice Herlinda Suárez y José Pérez Islas (2008.P.15) "... la figura del universitario en México, se encuentra diluida en la marisma de la complejidad... El grado de complejidad está marcado por el ascenso de los principios del mercado como elemento regulador de la forma de pensar, actuar y construir la sociedad, las universidades y también a los universitarios", por otro lado y con relación a las desigualdades de género, de acuerdo a Arango (2008)

hay un interés débil con relación a las mismas por parte de los universitarios, lo que es necesario entender con mayor profundidad para visualizar el futuro de nuestra sociedad.

¿Que problemas enfrentan las mujeres actualmente?

Parecería que las políticas con enfoque de género han llegado a un límite, no porque ya exista la equidad de género, para nada, sino porque el posicionamiento de las mujeres en la sociedad y la familia se ha estancado. La equidad de género se ha construido en otras sociedades llevando a la práctica políticas afirmativas eficaces, en México éstas han sido muy limitadas.

A pesar de que el COFIPE plantea que cuando menos el 30% de candidaturas deben ser de un sexo, los partidos políticos postulan a las mujeres en muchos distritos donde no tienen posibilidad de ganar. En el caso de la administración pública en el año 2000, sólo el 17.7% tenía cargos superiores y en el caso de los municipios la situación es más crítica ya que sólo el 3.8% eran presidentas municipales ese año, y en los movimientos sociales, particularmente en los últimos años, sólo las mujeres con una posición económica ventajosa han cobrado protagonismo.

En el medio académico, actualmente existe una producción intelectual importante que ha abordado temas relevantes, de gran interés, como por ejemplo, aquí en la ESE, algunos de los temas abordados por los economistas son: los cambios en las características del estado nación como producto de la globalización, el papel de los subsidios alimenticios en la pobreza mundial, las limitaciones de las Pequeñas y Medianas empresas para acceder a la tecnología, las diferencias entre la disminución de la pobreza y el bienestar, las limitaciones institucionales para impulsar la vinculación universidad empresa y proteger el trabajo intelectual de los académicos, la relación entre el indicador de riesgo país y la inversión extranjera, los contenidos de la formación docente de acuerdo a los modelos centrados en el aprendizaje, entre otros, pero todavía la producción y participación de

mujeres como colaboradoras de revistas científicas es mínimo. En el caso de la ESE y de acuerdo a la muestra revisada apenas del 21% de los colaboradores en la revista ESEconomía son mujeres. En otras universidades como la UAM y la UNAM las mujeres tienen una mejor participación.

La posibilidad de posicionar mejor a las mujeres, especialmente a las politécnicas, requiere que ocupen mayores espacios en las revistas científicas, así también que tengan una participación más activa en la radio y televisión politécnicas, que por cierto están cerradas para nuestras analistas. Es fundamental fortalecer a las organizaciones de mujeres, ya sea profesionales o políticas.

¿Cuáles son los problemas más relevantes de las mujeres en la actualidad?

- 1.- Su poco posicionamiento político. Situación de la cual las mujeres universitarias no están exentas.
- 2.- No cuentan con fuentes de trabajo bien remuneradas.
- 3.- En el terreno educativo, la alta deserción escolar en el nivel medio superior y la falta de espacios en escuelas de formación técnica y universitaria. No se ha roto la imagen social de que ciertas profesiones son masculinas.
- 4.- La violencia intrafamiliar cotidiana y la violencia social.
- 5.- La escasez de servicios de salud eficientes para la atención de enfermedades del corazón, todo tipo de diabetes, bulimia y anorexia.
- 6.- Las limitaciones del desarrollo institucional de las organizaciones educativas en donde participamos.

Felicito a todas las egresadas de la ESE y a las profesoras de nuestra escuela, ya que con su trabajo cotidiano en la actividad docente, en la investigación, dentro de la administración pública y empresarial, contribuyen para aumentar el prestigio de la Escuela, el IPN y por supuesto contribuyen a la construcción de un país más justo, democrático y pacífico.

Conclusiones.

La participación de las mujeres en las actividades académicas ha crecido significativamente en las últimas cinco décadas, así también su formación académica previa a su ingreso a las universidades, ambos son avances que ha experimentado la sociedad mexicana.

El fortalecimiento de la equidad requiere de vigorizar las políticas para la redistribución del ingreso y ampliar la infraestructura educativa y de salud, así también dar cumplimiento cabal a las disposiciones legales a favor de la mujer y también construir un nuevo paquete de acciones afirmativas. Es fundamental llevar a cabo reformas institucionales que propicien la democratización de las instituciones educativas y con ello se favorezca la participación de la mujer en las organizaciones académicas y en la sociedad.

Muchas Gracias.

## Referencias bibliográficas.

- Arango Gaviria, Luz Gabriela (2008). Experiencia juvenil y condición estudiantil: desigualdades de clase, género y profesión en la educación pública en Colombia. En: Jóvenes Universitarios en Latinoamérica Hoy, UNAM (SES-SIJ)-CIIJ-Miguel Ángel Porrúa, México pp. 139-167.
- Calvillo Velasco Max y Ramírez Palacios Lourdes Rocío (2006), Setenta años de historia del IPN, Tomo I y II, México, IPN.
- CEPAL (2010) Panorama Social en América Latina. Tercer capítulo. México. En P. 137 – 188.
- Galaz Fontes, J.F., Gil Antón, M., Martínez Stack, J., Sevilla García, J.J., Padilla González, L.E. (2009, Septiembre 21-25). "La Reconfiguración de la Profesión Académica" Trabajo presentado en el X Congreso Nacional de Investigación Educativa. Veracruz, México.
- Galaz, Jesús F. (2003). La satisfacción laboral de los académicos en una universidad pública estatal. La realidad institucional bajo la lente del profesorado. México: ANUIES. Capítulo 1, pp. 47-88.
- Galaz, Jesús F. y Gil, Manuel (2009). "La profesión académica en México: Un oficio en proceso de reconfiguración". REDIE. Revista Electrónica de Investigación Educativa, Vol. 11, Núm. 2, 2009, pp. 1-31.
- III Informe de Gobierno de Felipe Calderón. Anuario Estadístico. Igualdad de Oportunidades.  
En <http://sexto.informe.fox.presidencia.gob.mx/docs/anexo/pdf/P048.pdf>.  
Recuperado el 2 de agosto de 2011.
- INEGI (2010) Censo de población 2010. En [www.inegi.gob.mx](http://www.inegi.gob.mx) Recuperado el 26 de julio de 2011.
- Revistas ESEconomía. No. 12, 13, 14, 15, 21, 22, 24, 25.
- Semo, Enrique, (Coord.), México, un pueblo en la historia, Tomo 4, México. 1982, Nueva Imagen y Universidad Autónoma de Puebla.
- SEP. UPEPE. (2009) Principales cifras del ciclo escolar 2008-2009. En [www.sep.gob.mx](http://www.sep.gob.mx). Recuperado el 14 de julio de 2010.
- Suarez Zozaya, Ma. Herlinda y Pérez Islas, José Antonio (coords). La disputa por la representación contemporánea de los universitarios en México,...o de cómo y para qué, forma la universidad pública a los jóvenes. (2008). En Jóvenes Universitarios en Latinoamérica Hoy, UNAM (SES-SIJ)-CIIJ-Miguel Ángel Porrúa, México.
- UNAM. Estadísticas Universitarias. Recuperado el día 2 de agosto de 2011.  
<http://www.estadistica.unam.mx/indicadores/>.

UNAM (2010), Portal de estadísticas Universitaria. En [www.estadistica.unam.mx](http://www.estadistica.unam.mx). Recuperado el 16 de marzo de 2010.

Bustos Romero, Olga (2003). Mujeres y educación superior en México. Recomposición de la matrícula universitaria a favor de las mujeres. Repercusiones educativas, económicas y sociales. UNESCO. 151p.

VI Informe de Gobierno de Vicente Fox. Anuario Estadístico. P. 48. En <http://sexto.informe.fox.presidencia.gob.mx/docs/anexo/pdf/P048.pdf>. Recuperado el 2 de agosto de 2011.

Werner, Alejandro y Ursúa José (2007). La evolución del crecimiento económico per cápita de México: Un análisis comparativo internacional. En Gaceta de Economía Año 12, Núm. 22. SHCP.